



Ю.Н. Герасимов
И.А. Расстегняев

КОМПОЗИЦИОННЫЕ ОСОБЕННОСТИ И КУЛЬТУРА ПРИМЕНЕНИЯ СТРОИТЕЛЬНЫХ МАТЕРИАЛОВ В ПРОВИНЦИАЛЬНОМ МОДЕРНЕ РОССИИ



Надо изображать жизнь не такой, как она есть, и не такой, как должна быть, а такой, как она представляется в мечтах

А.П. Чехов

В городе Кимры Тверской области сохранилось много памятников архитектуры модерна. В основном это жилые дома. В них прослеживаются главные принципы и приёмы стиля. Прежде всего – монументальность композиции. Небольшие по размеру постройки решены крупно, очень представительны, с ярко выраженным композиционным центром. Бросается в глаза преувеличенный масштаб деталей. В зданиях чувствуется «городской» стиль, мало зависящий от национальных, религиозных и других корней. А ведь Кимры до 1924 года не были городом, и, по существу, эти дома – сельские.

Отметим излюбленный приём композиции модерна – ассиметричный фасад, состоящий из симметричных частей. Свобода, подвижность, мягкость – вот чем дышит этот стиль! При этом любой дом – законченная композиция, «ни добавить, ни убавить». Как горько видеть искажённые пере-

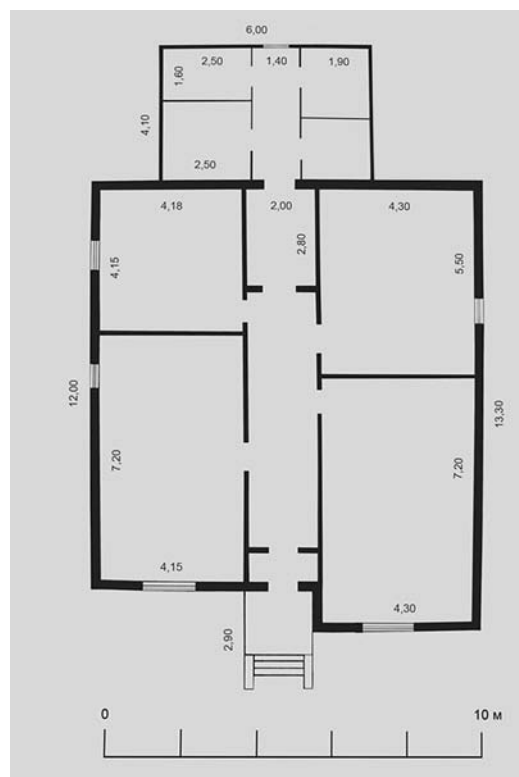
делками здания! Иногда, даже отреставрированные специалистами, они, теряя детали, становятся жёсткими, невыразительными, утрачивают свой архитектурный облик.

Итак, вернёмся в вышеупомянутые Кимры и рассмотрим два замечательных здания.

Дом купцов Лужиных (ул. Кирова, 28, 1900-е годы), в котором сейчас располагается обувной магазин, находится в центре города Кимры, на территории старинного обувного предприятия. Его можно назвать визитной карточкой, символом города. Главный фасад и парадный вход через крыльцо обращены на ул. Кирова.

Не зря его неофициально называют «Теремок». Необычность, нарядность облика этого небольшого деревянного здания, обладающего загадочным магнетическим действием на зрителя, привлекает внимание всех людей, впервые

Дом купцов Лужиных, 1900-е годы. Тверская область, г. Кимры, ул. Кирова, 28. План и общий вид





Дом купцов Лужиных, 1900-е годы. Тверская область, г. Кимры, ул. Кирова, 28. Наличник окна на боковом фасаде и окно главного фасада

попавших в центр города. Органичная и цельная композиция постройки, а также выразительный силуэт – характерные особенности стиля модерн.

Над одноэтажным объёмом возвышается башенка – один из традиционных для Кимр элементов архитектуры периода модерна. Башенка настолько органично вписана в пластику здания, что невозможно представить себе что-либо другое.

Рядом с башенкой двускатный фронтон кровли основного объёма здания с циклопически крупным круглым окном на торцевой стене. Окно находится в окружении деревянного наличника весьма своеобразной формы, мотив которого повторяется и на боковом (северном), и на заднем, дворовом фасаде. Самостоятельная ассиметричная композиция наличника – характерный стилеобразующий признак модерна. На южном скате вальмовой кровли здания возвышается миниатюрный шатёр, венчающий слуховое окно. На западном (дворовом) скате кровли уже нет никаких декоративных элементов. Но вершиной пластической композиции всего дома является кровля и силуэт башенки. Кровля по форме – вальмовая. Но этого оказалось мало. Архитектор и на этой малой форме устраивает ещё один крохотный шатёр. Проблема завершения башенного объёма, извечная проблема для архитекторов всех времён, решена очень изящно и выразительно. Вообще, трудно избавиться от впечатления, что этот объект мог бы сойти с графических и живописных произведений книжного художника Ивана Билибина.

Конечно, этот дом – родное дитя своего времени – рубежа XIX и XX вв. Ещё не совсем исчез некий эклектический налёт, но уже набрал силу модерн, пусть провинциальный. Провинциализм его прежде всего в крайне скромном ассор-

тименте материалов и изделий. Всё сотворено из дерева: и бревенчатые стены, рубленные по законам плотничного ремесла, и деревянные колонны и наличники окон, и все декоративные детали.

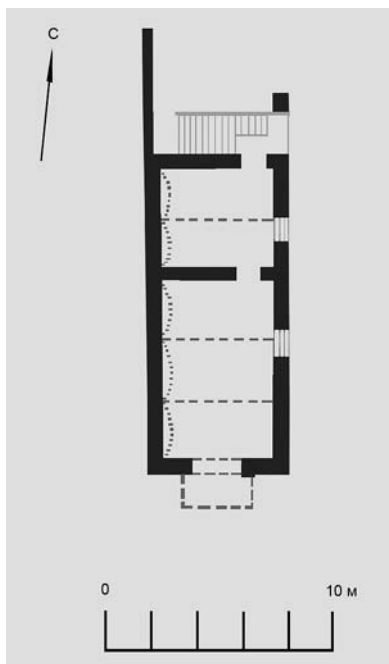
Для сравнения можно вспомнить столичный модерн, в котором и полированный лабрадорит, и гранит, и мрамор, и многое-многое другое, изначально совершенно недоступное для провинции, тем более для сельского модерна (Кимры стали городом только в 1924 году).

По соседству находится другой ярчайший пример провинциального модерна (ул. Кирова, 28-б, 1907 год). Каменный двухэтажный дом стоит в рядовой городской застройке, имеет развитый в глубину объём и только

узким, в одно окно, фасадом выходит на улицу. В этом маленьком шедевре отразились многие и лучшие черты стиля. Белый ризалит совсем небольшой толщины наложен на красную покрытую штукатуркой стену и тем самым объединяет в единую композицию все элементы дома. Характерным приёмом стиля модерн является симметричная композиция фасада, состоящая из ассиметричных элементов. Прихотливые, плавные линии стилеобразующих форм выполнены в штукатурке и очень убедительно выражают свойства этого материала. Контрастное сочетание тончайших элементов решётки балкона и глухих, массивных объёмов придаёт остроту композиции. Для всего фасада характерна общая мягкость облика, умелое применение материалов и высокий уровень профессионального мышления архитектора.

К сожалению, постройка сохранилась не полностью. Вновь добавленные окна, поставленные современными

Жилой дом с лавками, 1907 год. Тверская область, г. Кимры, ул. Кирова, 28-б



владельцами, не соответствуют ни композиции, ни стилю фасада. Можно быть уверенным, что здесь был главный вход со ступенчатым крыльцом. Лестница была защищена от дождя и снега – очень оправданный приём для нашей территории.

Здесь ярко воплотились стилевые особенности модерна – полная раскованность, свобода в выборе форм, отказ от ордерной системы, которая в своё время сильно ограничивала архитектора.

Непоколебимым оставался только один принцип (ещё со времён Виньолы) – всё должно быть полезно, прочно, красиво.

Стиль модерн по своим строительным признакам удивительно демократичен, он очень осторожен в употреблении дорогих отделочных материалов. Мастера, как правило, использовали недорогие штукатурку, дерево, керамическую плитку, кованое железо с большим мастерством, достигая впечатления роскоши.

Поражает функциональность архитектурных решений, их приспособленность к данной географической среде (климату, характеру пейзажа). Уклоны кровель всегда достаточны для сброса снега и отвода воды, лестницы спрятаны под кровлю, оконные проёмы в основном небольшие, конструкции и отделка зданий ремонтпригодны, повсюду использованы натуральные отечественные материалы высочайшего качества. Драгоценностью выглядит на фоне простой кирпичной стены поливная керамика!

Для архитектуры модерна, как европейского стилевого направления, характерна высокая строительная культура. В постройках полностью раскрываются художественные возможности материалов: изящество и пластичность кованого металла, мягкость штукатурки.

Ярким примером такой сдержанности в выборе строительных материалов и элементов декора в провинциальном модерне служит дом по ул. Володарского в городе Кимры. Одно только трапециевидное окно первого этажа вырывается из общего спокойного облика, но как оно выразительно! Как стилистически определено выглядит постройка в целом! Сколько вкуса в рисунке переплёттов! Как уверенно утолщённая верхняя горизонталь наличников-сандриков останавливает стремление форм окон вверх. Движение и статика – всё есть в композиции этого маленького дома, она самодостаточна и гармонична.

Итак, после первого общего впечатления обратимся к подробному рассмотрению объекта.

Дом деревянный, одноэтажный, с угловой надстройкой второго этажа. Он останавливает на себе взгляд и привлекает внимание, казалось бы, очень скромным, но в чём-то загадочным обликом. Он стоит как будто в одиночестве на этой длинной и полупустой улице. По обе стороны, видимо, по разным причинам, в наше время снесли массу домов. Вместо них остались пустыри, большей частью никак не используемые.

Становится тревожно, глядя на остатки застройки, и совершенно непонятно, как могло уцелеть это хрупкое создание. Причём без видимых разрушений и новоделов (за исключением материала кровли над одноэтажной частью здания). Шиферная кровля, сооружённая современным владельцем, не соответствует стилю постройки. Предположительно, изначально она была выполнена из окрашенных стальных листов.

Этот дом – настоящий образец провинциального модерна в категории, если так можно выразиться, «эконом-класса».

Построенный сто лет назад, этот скромный индивидуальный жилой дом в целом хорошо сохранился, являя миру изящные пропорции и динамичность композиции объёма.

Великий Мисс ванн дер Роэ как-то сказал об архитектурных произведениях: «Бог – в деталях». Детали этого дома свидетельствуют о мастерстве зодчего, к сожалению, неизвестного.

Тщательно продуманная и виртуозно исполненная форма кровли – главная (после фундаментов) защитница здания. Благодаря ей постройка надёжно укрыта от непогоды. Дождевые и особенно талые воды, главные разрушители зданий, благополучно удаляются с крыши, не нанося вреда детищу архитектора.

Видавшая виды дощатая горизонтальная обшивка и шиферная (в настоящее время) кровля нигде не повреждены.

Объём дома полностью ассиметричен. Но с любой точки, в любом ракурсе он представляет собой композиционно и динамически уравновешенное единое целое. Это – характерный стилеобразующий признак модерна.

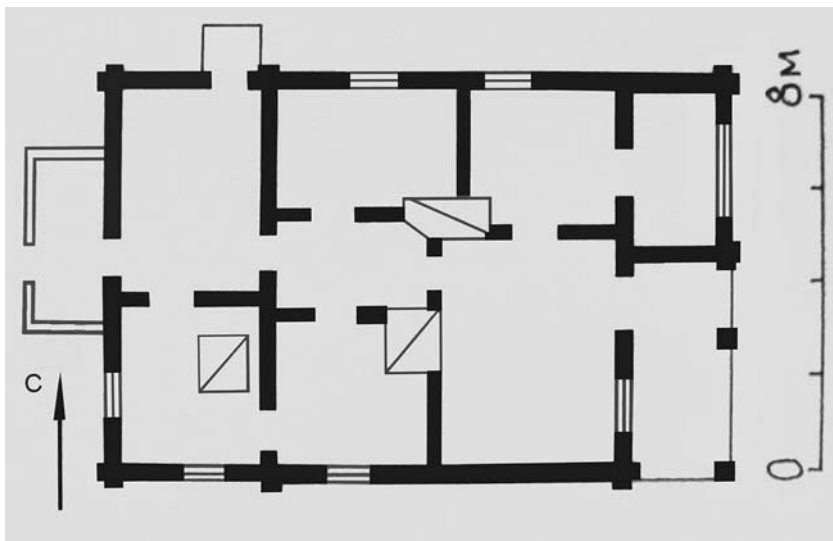
Дом украшают немногочисленные, но столь необходимые детали. Небольшое круглое окно чердака поддерживает и развивает симметричную композицию двухэтажной части дома. Ломаная форма кровли надстройки дома сама по себе очень проста. Но даже это лёгкое усложнение в виде горизонтальной линии конька и «повалов» по краям придаёт

Дом в стиле модерн, Тверская область, г. Кимры, ул. Володарского





Дом купца Рыбкина. Тверская область, г. Кимры, наб. Фадеева, 10.
Общий вид и план



постройке «городской», изысканный облик. Эта линия сообщает мягкость всей постройке и завершает нарисованную «на одном дыхании» композицию.

Окна в доме – крупного, «столичного» масштаба и рисунка, но одно окно особенное, на главном фасаде, единственное в своём роде – в виде трапеции. Это точный признак времени – эпохи модерна. Проще было бы сделать прямоугольный оконный блок, как все другие в этом доме, но мастер украсил этот скромный по облику дом утончённой деталью и этим порадовал современников, да и будущим жителям сообщил, какими категориями красоты мыслили люди прошлого. Два окна, расположенные в левой нижней части фасада, имеют прямоугольную форму проёма, но их наличники слегка трапециевидные. Кроме того, ритм переплётов в верхней части окон более частый. Всё это придаёт остроту композиции. Верхняя уширенная часть наличников, имитирующая сандрик с карнизом, останавливает движение вверх, создаваемое формой окон. Расположенные внизу «хвостики» вертикалей наличников составляют контраст с массивными фризными частями. Они –

самые мелкие детали на простом фасаде дома. Сквозь эту кажущуюся простоту дышит культура.

О предельном аскетизме применённых материалов необходимо сказать особо. Только деревянная обшивка стен, только обычная листовая кровля. Больше ничего.

Лаконичное цветовое решение также является образцом стиля. Ненасыщенная серо-голубая масса дома служит великолепным фоном для «горячего» сурика наличников. Белизна переплётов делает «нецветной» дом цветным. В свою очередь, коричневые наличники усиливают холодный колорит фасада.

Иногда говорят: «Архитектор не смог сделать красиво, поэтому сделал богато». Здесь все наоборот.

Другой выразительный пример архитектуры модерна – деревянный жилой дом на набережной Фадеева, вблизи моста через Волгу. В летний день этот дом видят только чайки, летающие над рекой. Он плотно окружён со всех сторон зеленью и прилегающими участками застройки.

В плане здание представляет собой прямоугольник размером 8x14 м, развитый в глубину. Объём состоит из трёх частей: крыльцо и башенка, выходящие на главный фасад, и основная часть дома, не видимая с набережной.

Главным элементом композиции является нарядная, богато декорированная башенка. А в плане она занимает совсем незначительную часть здания. В этом контрасте состоит один из стилеобразующих признаков модерна – стремление к мистификации, попытка возвыситься над действительностью, приукрасить её.

Входная лоджия-крыльцо – увенчана плоским фронтоном. Но мистификации здесь не меньше, чем в башенке. Возникает ощущение, что крыльцо перекрыто пологим шатром. Иллюзию шатра создают искусно выполненные кровельные фальшграницы. Изогнутые элементы, поддерживающие завершение, вынесены вперёд относительно плоскости фронтона, что создаёт эффект глубины.

Не сама форма, а только намёк на неё, не сама глубина, а впечатление глубины – вот что предлагает нам эстетика модерна. Просвещённый зритель сам домыслит недосказанное, ему не надо объяснять всё буквально.

Башенка, прямоугольная в основании, визуальное воспринимается как квадратная. Эта башенка – дитя своего времени. Это только напоминание о традиционном квадратном шатре. Будь она квадратной в плане, исчезло бы её изящество, принадлежность стилю.

По характеру пластики башенка воспринимается как очень нарядный элемент жилого дома, но с явно выраженным ретроспективным обликом.

Внизу, под пирамидой-шатром, на фоне ещё более древней по пластическому выражению бревенчатой стены, вдруг возникает неожиданно большое овальное окно – главный элемент композиции в нижней части здания. Окно воспринимается как некий циклопический иллюминатор, освещающий громадный интерьер. А на самом деле за ним – крохотная комнатка площадью 6 кв. метров. Опять возникает

иллюзия, т.е. обращение к воображению, а не воспроизведение реальности, уход от утилитарности. Ведь это окно освещает не только крохотный интерьер. Главное – оно, если можно так выразиться, «светит в далёкое будущее», когда подобный мотив станет символом архитектуры XX века.

Башенка безукоризненно нарисована мастером. Небольшая, она решена в крупных формах. В нижней части фасада едва угадывается намёк на ордер, средний этаж напоминает гигантский антаблемент. Необычный «архитрав» прорезан оконными проёмами и увенчивается карнизом при полном отсутствии фриза. Пропорции «ордера» сильно изменены. Налицо творческая переработка ордерной системы.

Трёхчастная композиция динамически нарастает сверху и завершается звучным аккордом шатра.

«Детские» пропорции – крупный масштаб завершения по отношению к нижней части – придают постройке убедительность и в то же время мягкость. Зодчие выработали этот великолепный приём, придающий монументальность небольшим зданиям, которые в основном и строились тогда в провинции.

Яркий пример одной из стиливых особенностей модерна – композиция главного фасада дома. Два симметричных объёма сопоставлены вплотную и образуют целостную композицию лишь благодаря ассиметричному элементу – проёму входа и ступеням лестницы. Сочетание противоположных приёмов – симметрии и ассиметрии – придаёт постройке строгость и мягкость одновременно, создаёт напряжение в композиции, вносит динамику, делает постройку современной.

Минимум цветов – закон монументального искусства – соблюден здесь и работает в полную силу. Сочетание двух сущностей – тёмного от времени дерева и красной охры – создаёт удивительную, спокойную и мощную композицию. Железный сурик выглядит драгоценностью на фоне тёмных брёвен стены, ярким и почти красным рядом с глухим коричневым деревом. По сути, это два родственных цвета. Тёмно-коричневый символизирует сдерживаемую энергию, а железный сурик – энергию, вырвавшуюся наружу (классификация цветов по В.В. Кандинскому).

Таким образом, в цветовом отношении композиция тоже очень цельная и выразительная. Светлые детали ярко выделяются на фоне стены. Затейливая теремная кровля с арочными слуховыми окнами и остроконечными наличниками объединена по цвету, смотрится лёгкой и светлой по сравнению с остальной частью здания.

Планировка дома абсолютно рациональна и удобна. Вход расположен с узкого западного дворового фасада. Сначала попадаем в неотапливаемые сени, справа вход на кухню, связанную со столовой, слева – крыльцо, ведущее в сад, прямо – распределительный холл жилой зоны. Две уютные спальни выходят окнами в сад. Одна из них пространственно связана с нижним помещением башенки, тем самым, с большим овальным окном.

На ось парадного окна нанизаны два помещения: квадратное и неглубокое продолговатое. Таким образом, оно может работать как на большую глубину (почти 6 м), так и создавать фантастический интерьер в переднем помещении (при закрытом дверном проёме). Последнее похоже на рабочий кабинет, и это настоящий «кабинет-фонарик». Вспоминается работа А.Вороникина в Павловском дворце. Не-

обычные пропорции помещения: малая глубина (2 м) при большой высоте (3,5 м) и огромный проём возвышают достоинство человека, приподнимают его над бытом. Светлые, возвышенные мысли приходили к человеку, работающему в таком кабинете. И кабинет, и гостиная ориентированы на восток, на Волгу. Удивительное сочетание торжественности и уюта, дворца и жилого дома.

В заключение вновь обратим внимание на крайний аскетизм в применении отделочных, да и конструктивных материалов. Здесь полностью отсутствуют столь характерные для столичного модерна полированный гранит и мрамор, глазурованный кирпич, роскошная лепнина и скульптура, витражи из цветного стекла, кованные и литые детали из металлов и многое другое. В распоряжении провинциального архитектора были только дерево, штукатурка (частично), кровельное железо и простое стекло.

Окраска металла выполнялась масляными красками. Цвета обычно такие же, как в XVIII и XIX вв., – сурик железный, охра, окись хрома, белила.

И тем не менее, произведения зодчих времён модерна, созданные в провинции при крайне ограниченных материальных возможностях, вызывают восхищение. Секрет такого воздействия заключается в таинственном, ускользающем от чёткой формулировки явлении, именуемом «талант».

На примере вышеописанных построек мы наблюдаем жизнь и развитие стиля. Его переход от декоративной стадии к тектонической происходил постепенно. Пышность, праздничность «Теремка» и строгий аскетизм дома по ул. Володарского – всё можно встретить в городе Кимры, своеобразном «заповеднике» провинциального модерна.

В силу исторических причин этот удивительный стиль не дошёл до подлинной конструктивной стадии. В провинции сохранилось довольно мало построек такого плана, и тем они драгоценнее.

Несмотря на это, он явился радикальным шагом против классической традиции, предвестником творческой свободы современной архитектуры.

Модерн – это стиль неповторимых личностей.

В статье использованы материалы отдела свода памятников Государственного института искусствознания.

Доходный дом, 1910 год. Тверская область, г. Кимры

